



CENTRUM NAUKI
KOPERNIK

PIKNIK NAUKOWY 2014

Badanie zrealizowane
przez Centrum Badania
Opinii Społecznej na zlecenie
Centrum Nauki Kopernik
czerwiec 2014

PIKNIK NAUKOWY 2014

SKRÓT Z RAPORTU

Niniejszy dokument stanowi skrót raportu z badania ewaluacyjnego XVIII Pikniku Naukowego Polskiego Radia i Centrum Nauki Kopernik przeprowadzonego przez Centrum Badania Opinii Społecznej na zlecenie Centrum Nauki Kopernik.

Badanie zrealizowano w dniu 31 maja 2014 roku na Stadionie Narodowym wśród uczestników XVIII Pikniku Naukowego. Jest to największe w Europie plenerowe wydarzenie upowszechniające naukę. Instytuty naukowe, wyższe uczelnie, koła studenckie i instytucje kultury prezentują na Pikniku swoje badania, dzielą się wiedzą i entuzjazmem z uczestnikami wydarzenia. Opinie na temat Pikniku Naukowego zbierano wśród jego uczestników w wieku 10+. Pytania zadawano osobom, które już opuściły Stadion Narodowy. Badanie zrealizowano na 1277-osobowej próbie.

Z przeprowadzonego badania wynika, że, motywacje skłaniające do przyścia na Piknik często mają charakter neutralny: ludzie chcą spędzić w ciekawy sposób swój wolny czas (50,3%). Osobiste zainteresowanie nauką, chęć zdobycia lub uzupełnienia wiedzy, to motywacje którymi kieruje się mniejszość (odpowiednio 22,6% i 21,7%). Najwięcej czasu spędziły na Pikniku osoby chcące porozmawiać z naukowcami oraz rodzice z dziećmi, którzy przyszedli na tę imprezę właśnie ze względu na ich edukację. Te dwie grupy najbardziej zainteresowanych odbiorców są najlepszą ilustracją dwoistej natury Pikniku: naukowej i popularyzatorskiej. Więcej danych o uczestnikach Pikniku zawiera niniejszy raport.

NAJWAŻNIEJSZE WNIOSKI

1. Motywacje skłaniające do przyścia na Piknik często mają charakter neutralny.

Ludzie chcą spędzić w ciekawy sposób swój wolny czas (50,3%). Osobiste zainteresowanie nauką, chęć zdobycia lub uzupełnienia wiedzy, to motywacje którymi kieruje się mniejszość (odpowiednio 22,6% i 21,7%).

Co najbardziej zachęciło Pana(ia) do przyścia na tegoroczny Piknik? Proszę o wskazanie maksymalnie trzech odpowiedzi.	
uwagam, że Piknik to ciekawy sposób spędzania wolnego czasu	50,3%
uwagam, że Piknik to dobra zabawa	39,2%
bo jest możliwość zobaczenia Stadionu Narodowego	28,1%
jestem osobiście zainteresowany(a) nauką	22,6%
mam możliwość zdobycia lub uzupełnienia własnej wiedzy na jakiś temat	21,7%
przyszłam/przyszędłem ze względu na dziecko, chciałem(a)m żeby się czegoś dowiedziało/nauczyło	19,1%
zachęcili mnie znajomi/przyjaciele	18,6%
mam możliwość dowiedzenia się, jak nauka wpływa na codzienne życie	13,2%
mam możliwość bezpośredniego kontaktu z naukowcami	7,8%
zachęcił mnie nauczyciel(e)	5,7%
zachęcili mnie rodzice	3,9%
Zachęcił ktoś lub coś innego	7,4%

Te dane są interesująco zróżnicowane:

- mężczyźni (29,1%) częściej są osobiście zainteresowani nauką niż kobiety (17,4%)
- kobiety (21,8%) częściej niż mężczyźni (15,9%) zachęciła do przyścia na Piknik możliwość edukacji dziecka;
- motywacją większości osób w wieku 35 – 50 lat była również edukacja dziecka (52,1%)
- możliwość zobaczenia Stadionu Narodowego jest najczęściej motywacją osób mieszkających poza Warszawą i jej obszarem metropolitalnym (35,5%)
- możliwość uzupełnienia własnej wiedzy była czynnikiem bardziej znaczącym w dwóch zupełnie różnych grupach: ludzi bardzo młodych, do 18 roku życia (24,1% w grupie do 15 lat oraz 26,3% wśród 16 – 18-latków) oraz najstarszych uczestników Pikniku, w wieku 65+(39,7%)

2. Większość badanych uczestników Pikniku Naukowego poświęciła na niego 2 godziny lub więcej.

Najwięcej czasu spędziły na Pikniku osoby, które chciały porozmawiać z naukowcami oraz zainteresowane edukacją swoich dzieci. Z czynników społeczno-demograficznych pewne znaczenie ma poziom wykształcenia – najdłużej były na imprezie osoby z wyższym wykształceniem. W przypadków respondentów w wieku 35 – 50 lat, których czas pobytu na Pikniku jest wyższy niż przeciętna, należy pamiętać, że z reguły przyszli oni z dziećmi.

Najmniej czasu poświęcili na Piknik ci, którzy przyszli zobaczyć Stadion Narodowy oraz w celach towarzyskich, zachęteni przez znajomych lub przyjaciół.

Te dwie grupy najbardziej zainteresowanych odbiorców są najlepszą ilustracją dwoistej natury Pikniku: naukowej i popularyzatorskiej.

3. Uczestnicy Pikniku mają wiele różnorodnych zainteresowań, w sumie wymienili ich ponad 200.

Skłania to do stwierdzenia, że w większości są to osoby o ponad standardowym spektrum zainteresowań. Rekodowane wyniki pokazują, że relatywnie najczęściej są to pasje mieszczące się w kategoriach: „kultura/sztuka”, „sport” i „nauki matematyczno-przyrodnicze”.

O pasje i hobby zapytano także dzieci towarzyszące dorosłym badanym. Te zainteresowania różną się, (co najlepiej widać na danych niezrekodowanych) dla dzieci ważniejszy jest sport, taniec, Lego, roboty, komputery niż czytanie książek, muzyka, podróże, fotografia. Ale wskazania na chemię, fizykę i matematykę są na tym samym poziomie.

4. Za najbardziej atrakcyjne uznano trzy dziedziny: nauki matematyczno-przyrodnicze, szczególnie chemię i fizykę, technikę/inżynierię – zwłaszcza robotykę oraz samochody prezentowane na płycie głównej Stadionu.

Różnorodny program Pikniku odtworzył się w wielkim zróżnicowaniu odpowiedzi respondentów na pytanie o najbardziej interesującą ich tematykę/pokazy. Dzieci towarzyszące dorosłym respondentom były w mniejszym stopniu zafascynowane samochodami, bardziej doceniły archeologię, jeśli przyciągnęły ich uwagę nauki ścisłe, to częściej wymieniały eksperymenty lub doświadczenia, podczas gdy dorośli mówili raczej o fizyce i chemii.

Liczna grupa uczestników nie wymieniła nieinteresującej ich tematyki (39,8%) ponieważ albo wszystko uznali za interesującą albo nie mieli zdania na ten temat. Była grupa respondentów, których nie zainteresowała ani strefa motoryzacji ani nauki matematyczno-przyrodnicze - oni najczęściej mieli inne pasje i hobby: połowa z nich ceniła sport oraz różne zajęcia o charakterze kulturalnym.

5. Wiele osób uczestniczyło w Pikniku aktywnie, 40,4% respondentów rozmawiało z naukowcami lub popularyzatorami nauki.

Grupa osób, która aktywnie uczestniczyła w Pikniku, nie ograniczyła się do obserwowania pokazów, oglądania wystaw, jest dosyć liczna: 40,4% respondentów odpowiedziało, że rozmawiało z naukowcami lub popularyzatorami nauki (częściej z jednym niż z większą ich liczbą).

- Najmniej chętni do rozmów byli gimnazjaliści.
- Najbardziej aktywni: uczniowie szkół podstawowych oraz osoby z wyższym wykształceniem.

Rzadko pamiętano nazwiska naukowców, z którymi rozmawiano, częściej wymieniano nazwę instytutu lub uczelni, a najczęściej – tematykę bądź dziedzinę nauki. Dominowały rozmowy dotyczące nauk przyrodniczych (zwłaszcza fizyki i chemii) oraz technicznych. Z przedstawicieli nauk społecznych największym powodzeniem cieszyli się archeologowie, a z gości zagranicznych – Rosjanie.

6. Uczestnicy Pikniku Naukowego to w przeważającej liczbie osoby młode i bardzo młode.

Piknik jest imprezą atrakcyjną dla obu płci. Pewna przewaga kobiet (55,1%)¹ raczej nie jest efektem przypadku. Ponad połowa polskiego społeczeństwa to kobiety (51,6%), więcej kobiet (19,0%) niż mężczyzn (14,8%) ma wyższe wykształcenie², więcej kobiet niż mężczyzn jest zaangażowanych w edukację dzieci³, nie ma więc nic zaskakującego w tym, że na wielkiej, masowej imprezie poświęconej nauce, są one w większości.

Uczestnikami Pikniku są najczęściej osoby:

- bardzo młode do 18 roku życia (26,4%);
- oraz młode, w wieku 19 – 34 lata (31,1%),
- jeśli są to osoby starsze, zazwyczaj towarzyszą im dzieci.⁴

¹ W Pikniku uczestniczyło 55,1% kobiet oraz 44,9% mężczyzn

² ² NSP 2011. Ludność. Stan i struktura demograficzno-społeczna. GUS 2013

³ ³ Zob. np. O roli kobiet w rodzinie; Komunikat CBOS marzec 2013;

⁴ Osób w wieku 35-50 lat było 24,4%, w tym 17,9% przyszło z dziećmi; osoby w wieku 51+ to 16,1% uczestników Pikniku

Duża część audytorium Pikniku to osoby mieszkające poza Warszawą i poza jej obszarem metropolitalnym (23,2%). Reprezentowane były wszystkie województwa, ale najczęściej są to mieszkańcy województwa mazowieckiego oraz, w dalszej kolejności, lubelskiego i łódzkiego. W Warszawie mieszka 65,7% uczestników Pikniku, a 10,3% na jej obszarze metropolitalnym (np. Łomianki, Falenica, Piaseczno, Brwinów itp.)

Co trzeci badany uczestnik Pikniku uczy się (32,9%), w tym połowa z nich to uczniowie szkół podstawowych i gimnazjalnych (15,7%). Większość osób, która zakończyła już edukację (66,1%), ma wyższe wykształcenie (41,9%).⁵

Podobnie jak Centrum Nauki Kopernik, w którym już była większość badanych uczestników (54,2%). Dla najmłodszych wizyta w CNK jest prawie powszechnym standardem (82,1%), wśród osób w wieku 51 + prawie połowa była już w „Koperniku”.

7. Atrakcyjność programu Pikniku została oceniona na 4 z małym plusem.

Program został uznany za bardzo interesujący przez 38,4% badanych uczestników i przez podobnie liczną grupę za dosyć interesujący (39,9%). Niewiele było osób niezadowolonych (2,1%). Na wysokość średniej wpłynął odsetek ocen „trójkowych” – 17,5% badanych uznała program za interesujący tylko częściowo.

Stosując szkolną skalę ocen, na której 1 oznacza, że był on w ogóle nieinteresujący, a 5 – że był bardzo interesujący, można powiedzieć, iż został oceniony na czwórkę z małym plusem (średnia 4,17).

Bardziej krytycznie nastawieni byli ci uczestnicy, którzy przyszli na Piknik motywowani czynnikami zewnętrznymi: zachęcili ich nauczyciele, rodzice lub znajomi/przyjaciele. Najwyżej oceniły program te osoby, które przyszły na Piknik po to, żeby mieć bezpośredni kontakt z naukowcami.

8. Lokalizacja Pikniku na Stadionie Narodowym została oceniona pozytywnie.

W zakresie organizacji najwyżej oceniono lokalizację Pikniku na Stadionie Narodowym, mimo, że jak wskazują na to dalsze odpowiedzi (w pytaniu otwartym) sprawiała ona pewne trudności związane z wielkim obszarem do przejścia, barierami architektonicznymi (duża ilość schodów) dla rodziców z wózkami i osób niepełnosprawnych i była krytykowana za niedostateczne wykorzystanie dostępnej przestrzeni.

⁵ W skali kraju osoby z wyższym wykształceniem stanowią 17,0%

Ocena organizacji tegorocznego Pikniku Naukowego	Brak danych/nie korzystał	bardzo źle	2	3	4	bardzo dobrze	Średnia na skali od 1 do 5
zlokalizowanie Pikniku na Stadionie Narodowym	0,7%	1,3%	2,0%	5,2%	13,9%	76,9%	4.64
dostępność toalet	3,4%	3,2%	4,8%	15,1%	23,3%	50,2%	4.16
sposób usytuowania stanowisk (namiotów)	1,6%	1,6%	3,7%	12,8%	37,2%	43,1%	4.19
informację o tym, co można zobaczyć na poszczególnych stanowiskach	0,9%	2,0%	8,5%	21,6%	31,9%	35,0%	3.90
łatwość przemieszczania się po terenie Pikniku	1,3%	4,4%	8,5%	19,2%	28,1%	38,5%	3.89

9. Najczęstszym powodem niezadowolenia był tłum zwiedzających i jego konsekwencje czyli „oblężenie” stoisk, trudności w porozmawianiu z naukowcem itp.

Co trzeci badany uczestnik (33,4%) nie miał żadnych uwag krytycznych, w odpowiedzi na pytanie: „co najbardziej nie podobało się w organizacji Pikniku” stwierdzali, że wszystko im się podobało lub nic im nie przeszkadzało. Co dziesiąty badany (11,2%) nie miał zdania na ten temat. Pozostali, czyli 55,3% uczestników miało różne krytyczne uwagi.

Najczęściej powodem krytyki był tłum zwiedzających i jego konsekwencje czyli „oblężenie” stoisk i niemożność zobaczenia interesujących respondenta pokazów itd. Analiza wypowiedzi badanych wskazuje, że formuła Pikniku będzie wymagała ponownego przemyślenia. Czy nie powinno się zwiększyć powierzchni stoisk? Czy nie powinno się zwiększyć ich dostępności poprzez otwarcie z trzech stron, a nie tylko z jednej? W jaki sposób można regulować kolejki? Czy na imprezie naukowej, na której mówi się o zdrowym żywieniu/kuchni molekularnej powinny być „budki z fast foodami”? Czy można by zapewnić dystrybucję wody w rozsądnej cenie? Takie pytania i wiele im podobnych nasuwa się po lekturze opinii uczestników.

Najdalej idące propozycje czyli wydłużenie Pikniku do 2 dni, „sprofilowanie” go, aby dzieci i szkoły nie przeszkadzały innym uczestnikom, są dylematem, który być może trzeba będzie rozważyć, żeby Piknik zachował swój unikalny charakter.

10. Uczestnicy Pikniku w większości odrzucają bierne metody przekazywania wiedzy,

Formy takie jak: wykład czy samodzielna lektura ulotek lub plakatów nie są pozytywnie oceniane przez uczestników Pikniku. Preferują pokazy i doświadczenia, ale nie mają wielkiej chęci do przejawiania własnej inwencji – wskazania dla samodzielnych zajęć nie są tak wysokie jak dla pokazów lub doświadczeń wykonywanych pod okiem naukowca.

11. Trzy źródła informacji o Pikniku są najważniejsze: internet oraz Facebook, radio, znajomi.

Można jednak sądzić, że wieloźródłowość informacji ma pewne znaczenie, wskazuje na to odsetek uczestników, którzy dowiedzieli się o Pikniku z billboardów, od nauczycieli, z TV itd. oraz fakt, że większość czerpała informację tylko z jednego źródła (62,0%).

Skoro rola radia jako źródła informacji o Pikniku jest tak istotna, sprawdzono ilu słuchaczy ma Polskie Radio wśród uczestników tej imprezy. Jak się okazuje jest to grupa stosunkowo liczna, co czwarta osoba słucha go codziennie (27,7%). Czynnikiem najbardziej różnicującym jest wiek – cieszy się ono dużą popularnością wśród osób starszych, powyżej 50 roku życia (codziennie słucha go 2/3 badanych w tym wieku), młodzi rzadko są jego odbiorcami.

12. Realny wpływ Pikniku na postawy i zachowania zadeklarował co czwarty uczestnik.

Wpływ ten był wielokierunkowy: niektórych zachęciły do poszerzania wiedzy (9,4%), do uczenia się przedmiotów ścisłych (3,9%), w innych rozbudziły pasję do nauki (2,0%), zachęciły do wyboru profilu w szkole lub do wyboru studiów (1,8%), do wyboru metody nauczania dzieci własnych i cudzych – jeśli respondent był nauczycielem (1,8%), do własnego eksperymentowania (1,8%), do zmiany stylu życia (1,6%), do sięgnięcia po literaturę naukową (0,6%). Pikniki bywały nawet inspiracją w życiu towarzyskim.

W grupie osób, które stwierdziły, że wcześniejsze Pikniki do niczego ich nie zachęciły, nie zainspirowały, można wyodrębnić dwa przeciwstawne typy uzasadnień/postaw:

- Piknik w ogóle ich nie interesuje/sami nie oczekują lub nie potrzebują żadnych inspiracji wiążących się z wiedzą lub nauką, przyszli na Piknik w celach rozrywkowych lub ze względu na jakiś obowiązek (np. ze względu na wnuka)
- Piknik ich interesuje jako forma prezentacji nauki, ale nie zainspirował ich do niczego ponieważ albo interesują się nauką/są naukowcami i przyszli zobaczyć co „koledzy” pokazują albo nie dowiedzieli się niczego nowego.

13. Internetowa sonda nie przyniosła wielu wypowiedzi, ale są one interesujące i zawierają wiele uwag pozytywnych i krytycznych.

Większość wątków pojawiła się już w badaniu ankietowym, dlatego przytoczone w całości wypowiedzi (wszystkie, które zostały przesłane), są jeszcze jedną prezentacją wielowymiarowego spektrum opinii o Pikniku Naukowego.

14. Piknik Naukowy jest formą nadal bardzo atrakcyjną i dociera ze swoją misją do nowych środowisk społecznych.

Tegoroczny Piknik Naukowy przyciągnął bardzo wielu nowych uczestników (60,1%) oraz licznych bywalców (39,9%), wśród których 8,1% to osoby, które są na Pikniku po raz piąty lub więcej. Totalni fani, czyli osoby które były na prawie wszystkich lub wszystkich Piknikach (czyli na 17-tu lub 18-tu) to 0,5% tegorocznych uczestników.

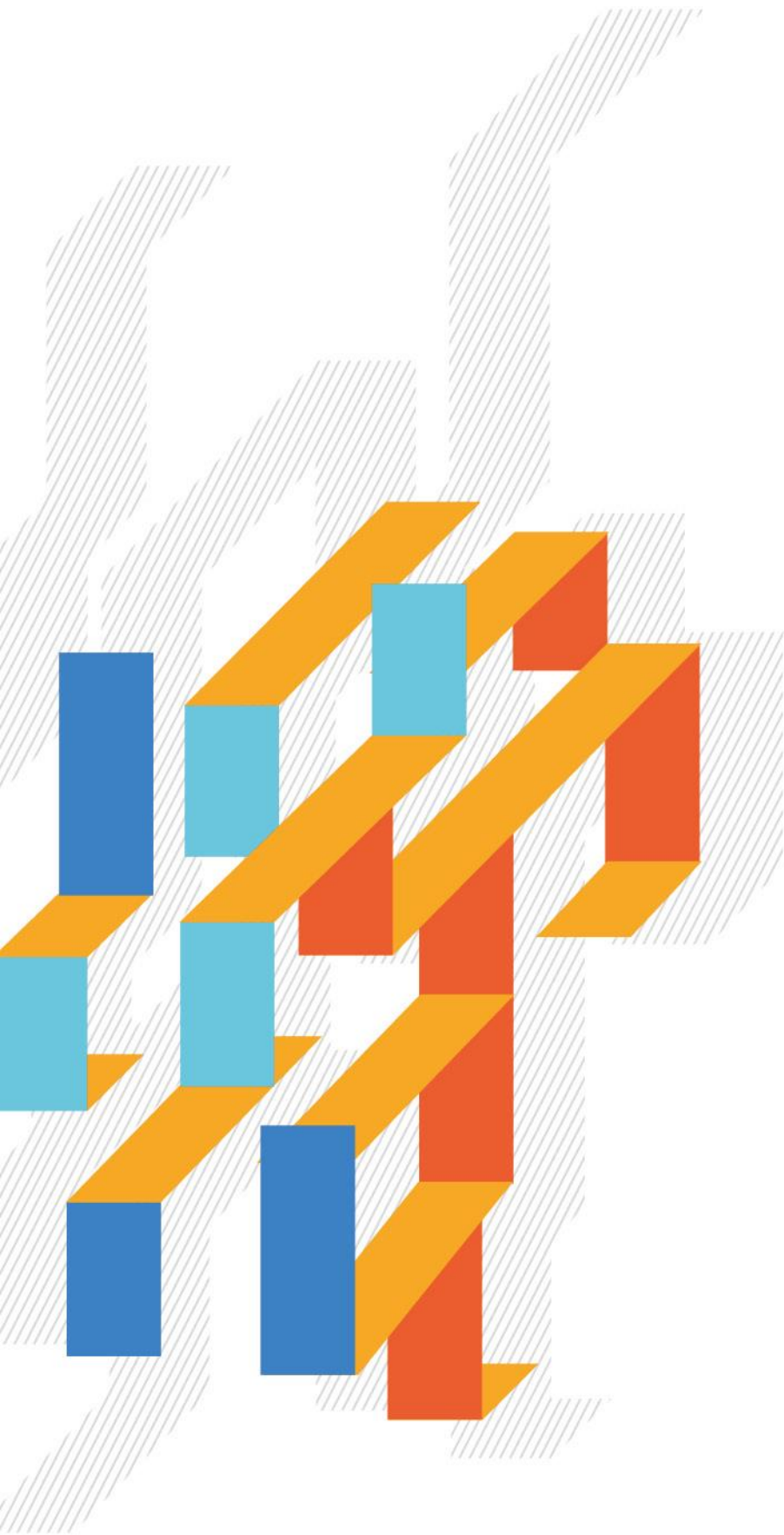
Analizując zróżnicowania ze względu na płeć czy wiek można powiedzieć, że generalnie dla większości uczestników był to pierwszy Piknik, a wyjątek, jakim są osoby w wieku 65+ (tu odwrotnie, bo 58,6% była na nim po raz kolejny) można traktować jako przykład niszy – jest to najmniej liczna grupa uczestników (N=58 osób), ale większość z nich jeśli już była na Pikniku i miała dobre wrażenia, przyjdzie ponownie. Jak to ujęła jedna ze starszych respondentek: *Do tej pory chodziłam z wnukiem. Wnuk urósł a ja chodzę dalej.* Najstarsi uczestnicy w większości przypadków przyszli na Piknik sami

Z oczywistych powodów jest to pierwszy Piknik dla zdecydowanej większości osób mieszkających poza Warszawą i poza jej obszarem metropolitalnym (71,6%).

WIĘCEJ INFORMACJI

Kompletny raport z wyników badania dostępny jest w Dziale Badań Centrum Nauki Kopernik. Zachęcamy do kontaktu z nami badaczy oraz ekspertów zainteresowanych uzyskaniem szczegółowych danych i informacji o innych projektach badawczych.

Badania w zakresie edukacji: Dział Badań, Centrum Nauki Kopernik, e – mail: badania@kopernik.org.pl



Piknik Naukowy Polskiego Radia i Centrum Nauki Kopernik

to największe w Europie plenerowe wydarzenie upowszechniające naukę.

Motywacje skłaniające do przyścia na Piknik często mają charakter neutralny: ludzie chcą spędzić w ciekawy sposób swój wolny czas (50,3%). Osobiste zainteresowanie nauką, chęć zdobycia lub uzupełnienia wiedzy, to motywacje którymi kieruje się mniejszość (odpowiednio 22,6% i 21,7%).

Najwięcej czasu spędzili na Pikniku osoby chcące porozmawiać z naukowcami oraz rodzice z dziećmi, którzy przyszli na tę imprezę właśnie ze względu na ich edukację. Te dwie grupy najbardziej zainteresowanych odbiorców są najlepszą ilustracją dwoistej natury Pikniku: naukowej i popularyzatorskiej. Więcej danych o uczestnikach Pikniku zawiera niniejszy raport.

**Więcej informacji o badaniu udziela
Dział Badań Centrum Nauki Kopernik
badania@kopernik.org.pl**

Warszawa 2014
Centrum Nauki Kopernik
ul. Wybrzeże Kościuszkowskie 20
00-390 Warszawa
www.kopernik.org.pl