

Założenia dla Najemcy Lokalu Kawiarnia w Planetarium, w Centrum Nauki Kopernik (CNK)**1. OPIS DOT. POWIERZCHNI LOKALU:****KAWIARNIA W PLANETARIUM**

Lokal gastronomiczny o powierzchni całkowitej 80,62 m² znajduje się w budynku Planetarium. Na powierzchnię całkowitą Lokalu składają się:

- Zaplecze 27,42m²,
- Kawiarnia (za ladą) 26,50 m²,
- oraz Jadalnia (powierzchnia pod stoliki) 26,70 m².

2. Szacowana liczba pracowników, współpracowników:

- a. Stała grupa pracowników Organizatora i współpracowników Organizatora: ok. 350 osób
- b. Planetarium organizuje od 8 do 10 seansów dziennie. Liczba miejsc 139 + 1 dostosowane pod wózek inwalidzki. W związku z sytuacją pandemii koronawirusa SARS-CoV-2 w Polsce liczba miejsc może być zmniejszana zgodnie z aktualnie obowiązującym prawem .

3. Wymagana przez Organizatora funkcja Lokali:

- a. W Kawiarni w Planetarium planowana jest działalność polegająca na przygotowaniu i sprzedaży napojów zimnych i gorących oraz sprzedaży deserów (dostawa z zewnątrz);
- b. Dystrybucja posiłków – wydawane z lady kawiarnianej;
- c. Najemca zadba, aby w asortymencie znalazły się m.in sałatki, kanapki i przekąski na wynos dla pracowników Organizatora.
- d. W lokalu nie został zainstalowany separator tłuszczu.
- e. Najemca może sprzedawać drobne gadżety promujące tematykę planetarną/astronomiczną i astronautyczną oraz książki z w/w tematyki, asortyment musi zostać zaakceptowany przez Organizatora.

4. Wymagany przez Organizatora asortyment gastronomiczny:

- a. Oferowane menu powinno być zdrowe i proste, promować zdrowe żywienie.
- b. Oferta powinna uwzględniać:
 - NAPOJE: Różnorodne odmiany kaw, herbat, yerba mate, smoothie i soki owocowe/warzywne, wybór lemoniad, itp.
 - PRZEKĄSKI: Tarty, sałatki, kanapki, suszone owoce, itp.
 - DESERY: bakalie, lekkie ciasta czy ciastka, jogurty z musli itp.
- c. Prezentacja menu powinna być prosta, jasna i czytelna. Dostępna w min. 2 wersjach językowych (PL, ANG).
- d. Papierosy, e-papierosy, artykuły kolekcjonerskie – na terenie Lokalu obowiązuje całkowity zakaz palenia. Najemca nie może prowadzić sprzedaży tego typu produktów.
- e. Alkohol – obowiązuje całkowity zakaz spożycia i sprzedaży.

5. Dodatkowe wymagania/informacje:

- a. Kawiarnia w Planetarium powinna być otwarta w godzinach otwarcia budynku Planetarium:
 - Informacja o godzinach otwarcia dostępna jest na <https://www.kopernik.org.pl/wizyta/godziny-otwarcia>
 - Kawiarnia musi być otwarta w sposób ciągły, w godzinach otwarcia Planetarium dla zwiedzających (nie ma możliwości zamknięcia Kawiarni w godzinach otwarcia Planetarium, dlatego na miejscu musi zawsze przebywać przynajmniej (1) jedna osoba z obsługi).
- b. Organizator zastrzega sobie prawo do korzystania z części jadalnianych Lokalu, po godzinach otwarcia Lokalu, bez konieczności uzgadniania tego z Najemcą, a w godzinach otwarcia Lokalu na zasadach każdorazowo uzgodnionych z Najemcą. Organizator zobowiązuje się do każdorazowego posprzątanego wszystkich części Lokalu i pozostawienia ich w stanie umożliwiającym korzystanie z nich przez Najemcę.

6. Zniżka:

Najemca zaproponuje zniżkę dla pracowników, współpracowników Organizatora i Członków Klubu Kopernika, na wszystkie oferowane przez Lokal produkty z zastrzeżeniem, że zniżka nie będzie niższa niż 10%.

Obsługa – pracownicy Lokalu:

- a. Najemca powinien zapewnić odpowiednią liczbę pracowników, aby umożliwić nieprzerwane funkcjonowanie Lokalu.
- b. Najemca zadba o odpowiedni, jednolity strój pracowników, umożliwiający łatwą ich identyfikację.
- c. Wymagania stawiane pracownikom:
 - znajomość języka angielskiego i rosyjskiego w stopniu komunikatywnym,
 - wysoka kultura osobista,
 - komunikatywność oraz łatwość nawiązywania kontaktów,
 - Organizator zastrzega sobie prawo do zgłaszania uwag dot. m.in.: ubioru pracowników Najemcy, jakości obsługi klientów, a Najemca zobowiązany jest do niezwłocznego zastosowania się do uwag Organizatora.

7. Wyposażenie / Wystrój Lokalu

- a. Najemca na własny koszt zapewni dostosowanie oraz wyposażenie Lokalu, m.in. wszelkich mebli i urządzeń niezbędnych do prowadzenia działalności zgodnie z wymogami dotyczącymi prowadzenia działalności gastronomicznej/spożywczej.
- b. Projekt aranżacji powinien być zgodny z poniższymi wytycznymi Organizatora oraz załączony do Oferty w formie zwymiarowanego rzutu/planu przestrzeni oraz wizualizacji pokazujących materiały i przyjęte rozwiązania. Projekt będzie podstawą do akceptacji założeń Najemcy i jest wiążący.
- c. Aranżacja powinna uwzględniać zarys projektu technologicznego wraz ze specyfikacją sprzętu. Poprzez zarys projektu technologicznego Organizator rozumie projekt wykonany przez osobę posiadającą kwalifikacje i niezbędne uprawnienia.
- d. Projekt powinien zawierać gotowe wyposażenie kawiarni, które jest na stanie Organizatora.

WYTYCZNE DO ARANŻACJI KAWIARNI W PLANETARIUM:

Pod względem kolorystyki i form przestrzennych Budynek jest stonowany. Mocniejsze akcenty znajdują się tylko na ekspozycjach.

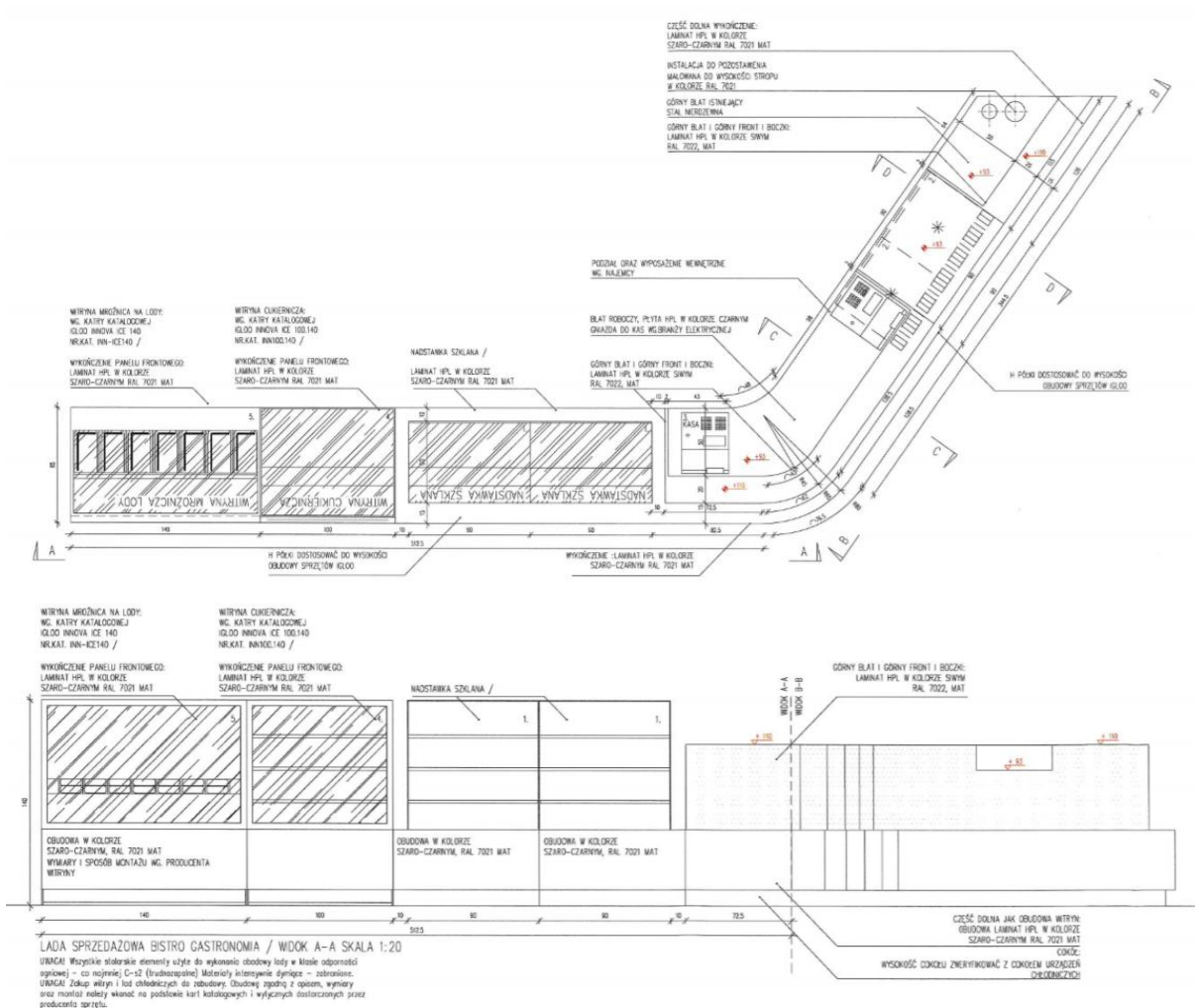
Wystrój wnętrza kawiarni powinien wpisywać się w architekturę wnętrza strefy wejścia budynku Planetarium. Elementy wyposażenia Lokalu, dostępne dla zwiedzających, powinny wyraźnie odcinać się od stonowanego tła poprzez kontrast kolorystyczny lub materiałowy, dlatego sugerowane jest ożywienie surowych przestrzeni nietypowymi, nowoczesnymi meblami (stoły i krzesła) w intensywnych kolorach. W aranżacji przestrzeni elementy kolorystyczne mogą nawiązywać tematycznie do kosmosu, astrofizyki, gwiazdozbiorów lub Planetarium. Projekt aranżacji może zawierać detale oraz elementy pasujące tematycznie do głównej funkcji budynku, jednak nie mogą one dominować wystroju i tworzyć sztucznej scenografii.

Elementy ekspozycji gastronomicznej takiej jak lodówki i witryny utrzymane w ciemnej kolorystyce są dostarczane przez Organizatora.

- 1 szt. lada sprzedażowa

- 2 szt. witryn szklanych, stawianych na ladzie

- 1 szt. witryna - dystrybutor do lodów elektryczny



Ważne jest zastosowanie trwałych materiałów. Wyposażenie powinno być odporne na czyszczenie, zarysowania, tłuszcz, itd. Meble nie mogą być przykręcane do podłogi, muszą posiadać zabezpieczenia przed rysowaniem podłogi. Jeśli z powodów technologicznych powstanie potrzeba mocowania elementów do podłogi (wiercenia), należy każdorazowo uzgodnić to z Organizatorem i uzyskać jego zgodę. Wykluczone jest wiercenie dziur w ścianach które są wykonane w technice betonu architektonicznego. Koncepcja powinna przewidywać system montażowy uwzględniający powyższe wymogi.

Oznakowanie informacyjne kawiarni (menu, oznaczenia informacyjne) musi wpisywać się w System Informacji Wizualnej CNK. Jeśli menu będzie wyświetlane na monitorach konieczne jest zastosowanie czcionek Museo Sans 300 w kolorze białym i Museo Sans 900 w kolorze złotym (RGB 225,206,160) na czarnym tle. Przed uruchomieniem Kawiarni Najemca jest zobowiązany przedstawić do akceptacji Organizatora layout menu oraz oznaczenia.

Najemca przedstawi do akceptacji Organizatora – stoły, krzesła, planowane dodatkowe elementy.
Najemca przedstawi ww. w formie plików graficznych lub wydrukowanej wizualizacji po podpisaniu umowy, a przed otwarciem lokalu

Dostarczanie towaru oraz wywóz śmieci:

- a. Ograniczenia godzinowe – dostawa towaru oraz usuwanie śmieci muszą odbywać się poza godzinami otwarcia Lokalu.
- b. Segregacja odpadów – po stronie Najemcy obowiązek ustawienia pojemników/ koszy na odpady na terenie Lokalu (w części kawiarnianej) + ich odpowiednie oznakowanie – wzór i oznakowanie wymagają uzgodnienia z Organizatorem.
- c. Organizator, na podstawie zadeklarowanej ilości wytwarzanych przez Najemcę odpadów, będzie comiesięcznie obciążał Najemcę zgodnie ze stawkami za wywóz odpadów dla m. st. Warszawy. Organizator jednocześnie informuje, iż na podstawie w/w deklaracji, przygotowane zostaną dla Najemcy kosze w śmietniku zbiorczym na poziomie -1 budynku Planetarium. Każdorazowa zmiana ilości pojemników musi zostać zgłoszona Organizatorowi drogą mailową do osoby nadzorującej realizację umowy ze strony Organizatora.

8. Dodatkowe informacje

Opłata za sprząatanie Lokalu nie jest wliczone w czynsz i opłaty eksploatacyjne. Obowiązek codziennego sprząatania leży po stronie Najemcy.

- a. Aktualna moc zainstalowana i przydzielona do Kawiarni w Planetarium: 31,9 kW.

Z uwagi na kwalifikację CNK jak dużego odbiorcę energii elektrycznej Najemca będzie zobowiązany do współpracy z CNK w zakresie ograniczenia poboru energii elektrycznej w przypadku ogłoszenia przez lokalnego Operatora Systemu Dystrybucji energii (w przypadku CNK jest STOEN Operator) ograniczeń w poborze mocy zgodnie z rozporządzeniem Rady Ministrów z dnia 8 listopada 2021 r. w sprawie szczegółowych zasad i trybu wprowadzania ograniczeń w sprzedaży paliw stałych oraz w dostarczaniu i poborze energii elektrycznej lub ciepła (Dz.U. z 2021 r. poz. 2209) wydanym na podstawie art. 11 ust. 6 i 6a ustawy z dnia 10 kwietnia 1997 r. – Prawo energetyczne (t.j. Dz. U. z 2021 r. poz. 716 ze zm.).

Obecnie nie ma możliwości zwiększenia przydzielonej mocy.

- b. Podłączenie Internetu – dostępne w ramach opłaty, ale z ograniczeniem dostępu do określonych kategorii stron (m.in. stron pornograficznych) i limitem transferu danych (ograniczenie prędkości 10 Mb/s).
- c. Toalety dla gości Lokalu znajdują się na poziomie -1 budynku Planetarium.
- d. W Planetarium jest całodobowa ochrona i monitoring całego Budynku. Nie przewiduje się możliwości wprowadzenia przez Najemcę innej/dodatkowej firmy ochroniarskiej.

10. Pozostałe opłaty, które ponosi Najemca:

- a. Woda zimna, ciepła, ścieki – opłaty według faktycznego zużycia, na podstawie podlicznika (dot. kawiarni w Planetarium)
- b. Energia elektryczna – według faktycznego zużycia, na podstawie podlicznika. Maksymalna moc do dyspozycji Najemcy. Z uwagi na kwalifikację CNK jak dużego odbiorcę energii elektrycznej Najemca będzie zobowiązany do współpracy z CNK w zakresie ograniczenia poboru mocy w przypadku ogłoszenia przez lokalnego Operatora Systemu Dystrybucji energii (w przypadku CNK jest STOEN Operator) zgodnie z rozporządzeniem Rady Ministrów z dnia 8 listopada 2021 r. w sprawie szczegółowych zasad i trybu wprowadzania ograniczeń w sprzedaży paliw stałych oraz w dostarczaniu i poborze energii elektrycznej lub ciepła (Dz.U. z 2021 r. poz. 2209) wydanym na podstawie art. 11 ust. 6 i 6a ustawy z dnia 10 kwietnia 1997 r. – Prawo energetyczne (t.j. Dz. U. z 2021 r. poz. 716 ze zm.).
- c. Ogrzewanie z sieci miejskiej – na podstawie faktury VAT wystawianej przez CNK wg. proporcjonalnego udziału w kosztach (stawka wyliczana na podstawie procentowego (%) udziału Lokalu w powierzchni całkowitej kompleksu CNK).
- d. Wywóz śmieci –na podstawie zadeklarowanej przez Najemcę ilości przekazywanych pojemników odpadów w skali miesiąca z podziałem na konkretne frakcje- zgodnie z zasadami obowiązującymi dla ms. Warszawy.
- e. Usługi telekomunikacyjne (1 linia/numer dla Kawiarni podłączona do centrali telefonicznej CNK) – na podstawie faktury VAT, wystawionej przez Organizatora, opłata na podstawie kosztów ponoszonych przez Organizatora.
- f. Inne koszty, bezpośrednio generowane przez Najemcę z tytułu zamawianych przez Najemcę usług (do uzgodnienia z Organizatorem przed zamówieniem przez Najemcę danej usługi).

Dodatkowe informacje:

11. Naprawy

- Naprawy i przeglądy Lokalu obciążają Najemcę, naprawy będą realizowane przez Najemcę.

12. Sytuacje awaryjne (m.in.: zalania, pożary):

Najemca zobowiązuje się w obecności ochrony udostępnić Lokale służbom technicznym.
(warunki zostaną określone odrębnymi ustaleniami).